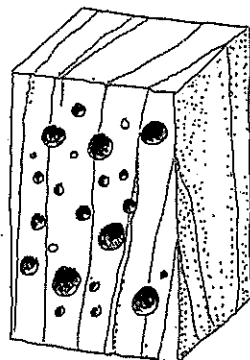
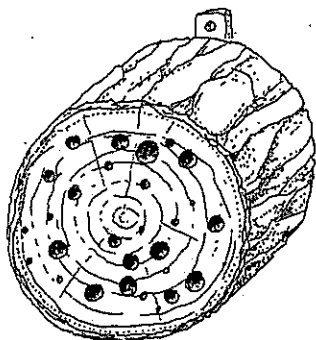




Nichoirs pour abeilles sauvages

Il est très facile de construire un nichoir pour les abeilles sauvages, et cela leur est très utile car beaucoup d'abeilles ne trouvent plus d'endroits pour faire leurs nids. De plus, il est ensuite possible d'observer le travail des abeilles qui amènent du pollen et du matériel de construction au nichoir. C'est au printemps suivant que les jeunes abeilles sortiront du nichoir dans lequel elles auront passé tout l'hiver à l'abri. Les propositions de nichoirs ci-dessous conviennent à plusieurs espèces d'abeilles sauvages : celles qui nichent dans des galeries dans le bois, celles qui nichent dans des tiges de plantes, et celles qui creusent des galeries dans la terre (talus vertical).

1. La bûche pour abeilles

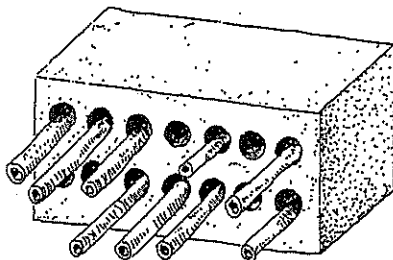
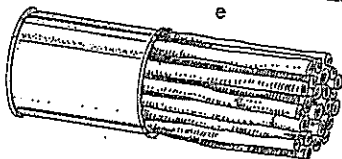
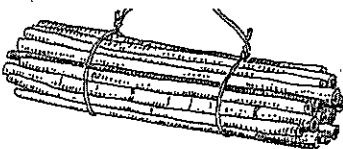


Matériel :

- 1 bûche de bois dur avec ou sans écorce (env. 30cm x 15cm x 10cm)
- 1 perceuse
- Des mèches pour le bois de 2mm à 10mm
- 1 marteau
- 1 clou

Poser la bûche à plat et év. marquer l'emplacement des trous (il est possible de créer un dessin par exemple). Les trous ne doivent pas traverser la bûche mais doivent être suffisamment longs. Une fois les trous percés (diamètres différents si possible), retourner la bûche et y percer 1 seul trou de ce côté. Il suffit de planter un clou dans une paroi en bois pour ensuite pouvoir y accrocher la bûche par le trou unique percé sur une des faces.

2. Tiges de plantes



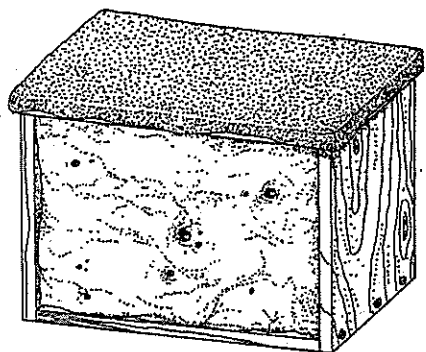
Matériel :

- 1 sécateur ou 1 ciseau (1 scie dans le cas du bambou)
- Des tiges de plantes creuses (berce, bambou)
- Des tiges de plantes pleines (sureau, tournesol)
- 1 grosse boîte de conserve vide
- 1 brique avec des trous
- De la ficelle

Faire une bonne provision de tiges de plantes sèches, certaines creuses et d'autres pleines. Si il n'y a pas de tiges de plantes disponibles dans la nature, acheter des bambous assez fins (2-10 mm de diamètre interne). Couper les tiges tous les 10 à 20 cm. Les abeilles ont besoin d'un tube dont une des extrémités est fermées, d'où l'intérêt de prendre des tiges de plantes creuses qui ont des nœuds. Si elles n'en ont pas, boucher une des extrémités avec de la ouate.

Assembler les tiges avec de la ficelle pour pouvoir ensuite suspendre le nichoir, ou assembler les tiges dans la boîte de conserve vide qui sera ensuite suspendue avec de la ficelle ou avec un clou. Il est aussi possible de mettre les tiges de plantes dans une brique comme sur le dessin. Cela offre différents types de nids pour les abeilles.

3. Nichoir en terre

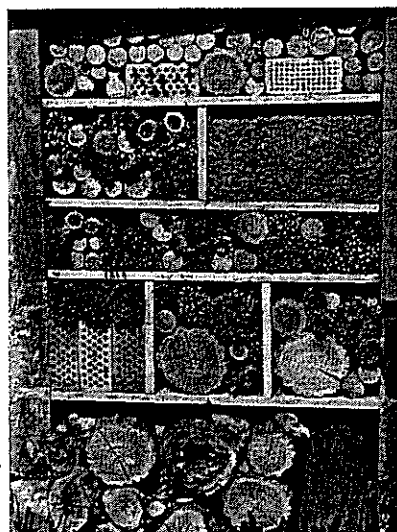


Matériel :

- 5 planches en bois de 1cm d'épaisseur environ pour construire une caisse en bois avec un fond (dimension : 30 cm x 20 cm x 15 cm)
- 1 planche plus grande recouverte de papier bitumé pour faire le toit
- Petites vis
- 1 tournevis
- Terre limoneuse (terre lourde du sous-sol)
- Petits bouts de bois de différents diamètres

Il faut tout d'abord construire la caisse en bois à l'aide des planches, des vis et du tournevis. Il est recommandé de faire des trous peu profonds tout d'abord avec un clou ce qui facilite la prise de la vis dans le bois. Ensuite, remplir la caisse de terre glaise humide. A l'aide des bouts de bois, faire quelques trous dans la terre de 3 à 4 cm de profondeur et de différents diamètres. Ces trous vont attirer les abeilles qui vont ensuite creuser elles-mêmes leurs galeries. Pour finir placer le toit recouvert de papier goudronné ce qui protégera le nichoir contre la pluie. Il est également possible de simplement l'abriter de la pluie sous un toit. Le nichoir ne doit pas être posé au sol car il risquerait de prendre l'humidité ce qui serait fatal aux larves qui y passent l'hiver.

4. Hôtel 4 étoiles



Il est possible de combiner les propositions de nichoir précédentes pour créer un grand espace d'accueil pour les abeilles sauvages.

Il faut tout d'abord construire une structure de base. Par exemple une vieille étagère ou, comme sur la photo, construire une étagère sommaire avec quelques planches. En plus des bûches percées, des briques, des tiges de plante et de la terre glaise, il est recommandé d'empiler quelques bouts de bois déjà partiellement décomposé (vieilles branches trouvées au sol, vieilles bûches) afin d'attirer encore d'autres espèces d'abeilles qui creusent leurs galeries dans le bois mort.

5. Installation du nichoir

Les nichoirs à abeilles sauvages doivent être placés au soleil et à l'abri de la pluie. De mars à fin juillet, les abeilles y apporteront du pollen et des matériaux de construction pour la fabrication des cellules. Les larves vont se développer dans les cellules puis vont passer l'hiver dans le nid. Il est donc important de laisser le nichoir en place pendant l'hiver.

Aider les abeilles solitaires...

*(C'est guide est vraiment fou ! Pourquoi faire des nichoirs pour des insectes qui ne font pas de miel et en plus... qui piquent !!!
 Eh bien détrompez-vous, un grand nombre d'insectes, dont les abeilles et les guêpes solitaires, sont de véritables magiciens : en butinant les fleurs, ces petites bestioles transportent le pollen et sont ainsi d'actifs pollinisateurs des arbres fruitiers, des légumes. Pas de petites abeilles, pas de bourdons : pas de fruits !*

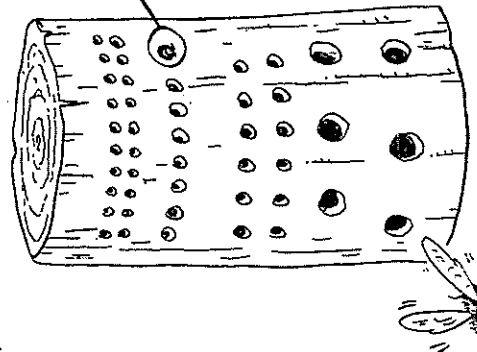
Vous pouvez aider tout ce petit peuple discret mais très utile aux jardins et aux espaces verts de votre commune. Il suffit de construire différents nichoirs, très faciles à concevoir : une bûche, des tiges creuses d'arbustes, une perceuse et le tour est joué.

● La bûche HLM*

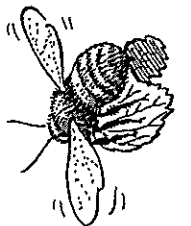
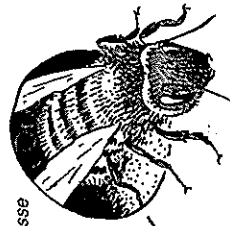
Une bûche, percée de trous de différents diamètres et de 4 à 10 cm de profondeur, sera un logis collectif de qualité. Elle sera à installer au soleil, sur un mur, suspendue à une solide branche, ou bien posée au sol.

* Hyménoptères à Larges Mandibules...

La Bûche percée HLM



Une osmie rousse



Une Mégachile apportant une

Plusieurs espèces d'hyménoptères (abeilles, guêpes solitaires) viendront y loger. Les femelles y déposeront leurs oeufs avec des réserves de nourriture pour les futures larves : du pollen ou des proies (chenilles, puces-rons). Ensuite, elles reboucheront l'entrée par un ciment fabrication maison : les osmies (petites abeilles rousses) utiliseront de la boue machée; les très belles xylocopes (sortes de gros bourdons violets) prendront comme ciment de la sciure de bois ; les mégachiles (des abeilles au ventre poilu mais très snobinardes) fermeront leurs tunnels avec des feuilles de rosiers finement découpées !

Bref, à chacun son matériel.

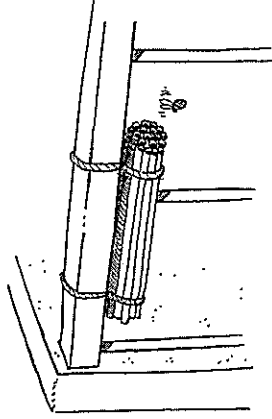
L'observation de leurs allées et venues sera passionnante. Evidemment, pas question de les attraper à pleines mains ; pour les contempler, une loupe sera la bienvenue.

● Fagotez !

De petits fagots de paille (à tiges creuses), dont l'une des extrémités sera houchée nar de la

à modeler, pourront accueillir d'autres espèces plus malicieuses comme les minuscules *héritades ou céraitines*.

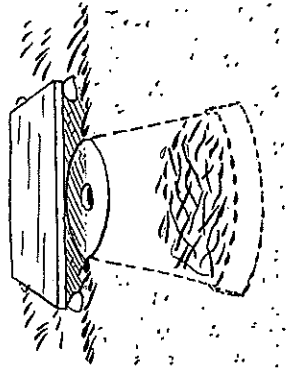
Pratiques, légers, faciles à faire, ces nichoirs s'installent dans tous les sites : au bord d'une fenêtre, sur votre balcon... mais jamais à même le sol.



Vous pouvez également utiliser le même procédé avec des tiges de sureau ou mieux des tiges de ronce ou de renouée du Japon...

● Une ruche à bourdons

Encore plus simple que la bûche HLM ! Si vous voulez tenter d'attirer une petite colonie de paisibles bourdons, utilisez un pot de fleur troué, garni de foin, et enfouissez l'ensemble dans le sol. Aux premiers redoux printaniers, une reine bourdon acceptera peut-être votre invitation.



Pas si solitaires que ça ! Il existe plus de 100 espèces d'abeilles solitaires : les mégachiles, osmies, xylocopes et autres andrènes. Toutes ont un grand rôle dans la ville : pollinisation, prédation de petits insectes, décomposition du bois mort... Un atout pour les jardiniers de tout poil !

Chacun son menu !

Les abeilles et les bourdons apprécient le pollen et surtout le nectar. Les petites guêpes solitaires préfèrent les chenilles, les puces-rons et même les araignées. Mais tout ce petit monde aime se retrouver un moment autour d'une fleur comme celle de l'églantier, le rosier sauvage, pour goûter son délicat et succulent nectar... Hips !

● Dans votre jardin, dans votre cour d'école, n'oubliez pas :

- des lavandes, du romarin, de la sauge, de la menthe, du basilic, du centranthe rouge pour attirer de nombreux insectes, dont les abeilles solitaires.
- des arbustes très attractifs : des saules, des buddléias, des sureaux.
- et un petit coin sauvage d'herbes folles, d'orties, de chardons...

Les bourdons piquent-ils ?

Tous les insectes de la famille des hyménoptères ont un dard piqueur. Certains sont agressifs et piquent à tour de bras (les vraies abeilles, les guêpes, les frelons), les bourdons sont plutôt du genre pacifique et ne pensent qu'à une chose : s'enivrer de pollen et de nectar. Dans tous les cas, évitez de les prendre à pleine main, le dard est là...

Et les vraies guêpes ?

Les guêpes sociales (guêpes et frelons) avec également les abeilles mellifères (celles qui font le miel) sont à éviter : l'installation d'un de leurs nids près de votre habitation peut s'avérer dangereuse : une seule solution, appeler les pompiers.

